



福建中醫藥大學
FUJIAN UNIVERSITY OF TRADITIONAL CHINESE MEDICINE

新 教 師 崗 前 培 訓 手 冊



目 录

第一部分 师德师风

- 一、习近平总书记关于教师思想政治工作重要论述摘编
- 二、高等学校教师职业道德规范
- 三、高校教师师德禁行行为“红七条”

第二部分 学校概况

- 一、学校简介
- 二、校训
- 三、校标
- 四、学校网址

第三部分 教学、科研和学科建设

- 一、质量工程
- 二、本科教学工程
- 三、科研平台
- 四、实验室建设
- 五、学科建设

第四部分 教务要求与说明

- 一、教学准备
- 二、开课须知
- 三、考务工作
- 四、质量监控
- 五、教学发展

六、参考文件

七、教务网站

第五部分 科研基本情况

一、学校科研概况

二、科研项目的主要申报渠道

三、科研项目申报的一般流程

四、科研申请书填写

五、“纵向科研项目”与“横向科研项目”

六、学校科管部门对科研项目的管理措施

七、关于加强学术道德规范假设

第六部分 学科建设基本情况

一、学校学科定位

二、重点学科建设概况

三、中医康复学科

四、中医诊断学科

五、中西医结合学科

第七部分 校内景点简介

一、生活区

二、体育活动区

第八部分 人力资源管理

一、组织架构

二、人事处（职改办）岗位职责

三、人事工作办事流程

第一部分 师德师风

一、习近平总书记关于教师思想政治工作重要论述摘编

建设高素质教师队伍。人才培养，关键在教师。教师队伍素质直接决定着大学办学能力和水平。建设社会主义现代化强国，需要一大批各方面各领域的优秀人才。这对我们教师队伍能力和水平提出了新的更高的要求。同样，随着信息化不断发展，知识获取方式和传授方式、教和学关系都发生了革命性变化。这也对教师队伍能力和水平提出了新的更高的要求。

建设政治素质过硬、业务能力精湛、育人水平高超的高素质教师队伍是大学建设的基础性工作。要从培养社会主义建设者和接班人的高度，考虑大学师资队伍的高素质要求、人员构成、培训体系等。高素质教师队伍是由一个一个好老师组成的，也是由一个一个好老师带出来的。2014年教师节时我同北京师范大学的师生代表座谈时就如何做一名好老师提出了4点要求，即：要有理想信念、有道德情操、有扎实学识、有仁爱之心。

古人说：“师者，人之模范也。”在学生眼里，老师是“吐辞为经、举足为法”，一言一行都给学生以极大影响。教师思想政治状况具有很强的示范性。要坚持教育者先受教育，让教师更好担当起学生健康成长指导者和引路人的责任。

评价教师队伍素质的第一标准应该是师德师风。师德师风建设应该是每一所学校常抓不懈的工作，既要有严格制度规定，也要有日常教育督导。我们的教师队伍师德师风总体是好的，绝大多数老师都敬重学问、关爱学生、严于律己、为人师表，受到学生尊敬和爱戴。同时，也要看到教师队伍中存在的一些问题。对出现的问题，我们要高

度重视，认真解决。要引导教师把教书育人和自我修养结合起来，做到以德立身、以德立学、以德施教。

——2018年5月2日，习近平总书记在北京大学师生座谈会上的讲话

——其他重要论述摘编参考《习近平总书记关于青年学生成长和教师思想政治工作重要论述摘编》

二、高等学校教师职业道德规范

1. 爱国守法

热爱祖国，热爱人民，拥护中国共产党领导，拥护中国特色社会主义制度。遵守宪法和法律法规，贯彻党和国家教育方针，依法履行教师职责，维护社会稳定和校园和谐。不得有损害国家利益和不利于学生健康成长的言行。

2. 敬业爱生

忠诚人民教育事业，树立崇高职业理想，以人才培养、科学研究、社会服务和文化传承创新为己任。恪尽职守，甘于奉献。终身学习，刻苦钻研。真心关爱学生，严格要求学生，公正对待学生，做学生良师益友。不得损害学生和学校的合法权益。

3. 教书育人

坚持育人为本，立德树人。遵循教育规律，实施素质教育。注重学思结合，知行合一，因材施教，不断提高教育质量。严慈相济，教学相长，诲人不倦。尊重学生个性，促进学生全面发展。不拒绝学生的合理要求。不得从事影响教育教学工作的兼职。

4. 严谨治学

弘扬科学精神，勇于探索，追求真理，修正错误，精益求精。实事求是，发扬民主，团结合作，协同创新。秉持学术良知，恪守学术

规范。尊重他人劳动和学术成果，维护学术自由和学术尊严。诚实守信，力戒浮躁。坚决抵制学术失范和学术不端行为。

5. 服务社会

勇担社会责任，为国家富强、民族振兴和人类进步服务。传播优秀文化，普及科学知识。热心公益，服务大众。主动参与社会实践，自觉承担社会义务，积极提供专业服务。坚决反对滥用学术资源和学术影响。

6. 为人师表

学为人师，行为世范。淡泊名利，志存高远。树立优良学风教风，以高尚师德、人格魅力和学识风范教育感染学生。模范遵守社会公德，维护社会正义，引领社会风尚。言行雅正，举止文明。自尊自律，清廉从教，以身作则。自觉抵制有损教师职业声誉的行为。

三、高校教师师德禁行行为“红七条”

在《教育部关于建立健全高校师德建设长效机制的意见》中，划出了师德禁行行为“红七条”。具体内容如下：

1. 损害国家利益，损害学生和学校合法权益的行为；
 2. 在教育教学中有违背党的路线方针政策的言行；
 3. 在科研工作中弄虚作假、抄袭剽窃、篡改侵吞他人学术成果、违规使用科研经费以及滥用学术资源和学术影响；
 4. 影响正常教育教学工作的兼职兼薪行为；
 5. 在招生、考试、学生推优、保研等工作中徇私舞弊；
 6. 索要或收受学生及家长的礼品、礼金、有价证券、支付凭证等财物；
 7. 对学生实施性骚扰或与学生发生不正当关系；
- 其他违反高校教师职业道德的行为。

第二部分 学校概况

一、学校简介

福建中医药大学创建于 1958 年，是福建省重点建设高校，福建省“双一流”建设高校。60 年来，学校秉承“大医精诚，止于至善”的校训精神，培养了近 5 万名中医药人才，遍布海内外。

学校拥有两个校区，现有中医学、中西医结合 2 个博士后科研流动站、17 个博士学位授权点、45 个硕士学位授权点和 22 个本科专业，形成了本科、硕士博士研究生和博士后的完整人才培养体系，现有全日制在校生 1.2 万多人。校园设施完备，环境优美，文化氛围浓郁，是“全国中医药文化建设先进单位”“全国绿化模范先进单位”“全国节约型公共机构示范单位”和福建省“文明单位”“文明校园”。

学校牢固树立人才培养在学校工作中的中心地位，连续两次在教育部本科教学工作水平评估中获得“优秀”，中医学、中药学先后通过教育部专业认证，康复医学 OT、PT 专业分别通过世界作业治疗联盟和物理治疗联盟的国际教育标准认证。学校拥有 3 门国家级精品课程、2 个国家级教学团队、4 个国家级特色专业、1 门国家级双语教学示范课程、2 门国家级精品视频公开课、3 门国家级精品资源共享课、1 个国家级人才培养模式创新实验区和 1 个国家级专业综合改革试点。中医学、康复治疗学、中西医临床医学、护理学等已成为学校的品牌专业。

学校注重科学研究和学科建设。承担了国家科技支撑计划项目、“973 计划”项目、国家自然科学基金重点项目、国家科技部软科学

项目等国家级项目和一系列省部级重大项目。中医诊断学、中西医结合、康复医学等成为学校特色和优势学科,临床医学学科进入ESI全球排名前1%行列。

学校设有2个研究院、4所直属附属医院、18所非直属附属医院,其中附属康复医院为国内首家通过国际康复质量认证委员会(CARF)认证的康复专科医院,现有4个国家临床重点专科,17个国家中医药管理局重点专科专病,为地方经济社会发展和保障民众健康作出重要贡献。学校积极开展海外中医药交流与合作。早在上世纪80年代,学校率先开启了两岸交往的大门,是第一所接收台湾学生的大陆高等院校,经过30多年的不懈努力,形成了多层次、多规格、多形式的对外、对台教育格局,我校在澳大利亚、美国、东南亚和台港澳等地的校友已成为当地中医药界的骨干力量。

在新的发展阶段,学校将强化内涵建设,积极融入国家“双一流”建设、“一带一路”建设与“健康中国”“健康福建”发展战略,努力把学校建设成一所中医药为主体,多学科协调发展,服务经济社会发展,高水平、有特色的教学研究型中医药大学。

二、校训：大医精诚、止于至善

“大医精诚”出自唐代孙思邈的《备急千金要方》。“精”指熟练的专业技能,“诚”指高尚的道德品质,惟有医术精湛、医德高尚者方能称为“大医”。

“止于至善”出自《礼记·大学》:“大学之道,在明明德,在亲民,在止于至善。”“至善”追求的是完美的境界,是一丝不苟、精益求精、追求卓越的时代精神,正是大学精神之所在。

“大医精诚、止于至善”激励全校师生医护员工紧紧围绕“精诚”

二字不懈努力，直至达到“至善”的最高境界，既体现了学校培养德才兼备中医药人才的特点，又突出了学校孜孜以求、不断进步的办学理念。

三、校标

1. 标志  **福建中醫藥大學** 体现地缘文化特点。标志主体由抽象化字母“F”“J”和太极图组合变化构成。“F”“J”各为“福”“建”汉语拼音的首位字母，突出福建中医药大学的地域特征。太极图阴阳合抱的造型是传统中医的象征性标志，它体现了中医阴阳和谐的理念。

2. 标志寓示中医院校使命。标志主体似诊脉之手，喻示福建中医药大学秉承中医传统，以救死扶伤为己任；标志又似扶携之手，喻示福建中医药大学传道、授业、解惑，带领莘莘学子走进中医的学术殿堂；标志又似传播之手，喻示福建中医药大学肩负弘扬祖国医学的重任，向世界传播中医药知识。

3. 标志突出办学理念特色。标志主体形成浪花造型，展示了福建中医药大学独特的地域优势，努力为海内外学术交流作出积极贡献；跃动的浪花还体现福建中医药大学不断推陈出新，努力将学校建设成为现代外向型中医药大学。

4. 标志展现古今融合内涵。标志主体运用传统的赭红色，既具有浓郁的民族特色，又与旗山校区的建筑用色相吻合；同时标志富有时代气息，暗喻学校是一所传统与现代相结合的高等院校。

5. 1958 年为学校的创立时间。

第三部分 教学、科研和学科建设

一、质量工程

质量工程是教育部、财政部全面贯彻党中央、国务院关于把高等教育的工作重点放在提高质量上的战略部署，按照“分类指导、鼓励特色、重在改革”的原则，以提高高等学校的本科生质量为目标，以推进教学改革、规范教学管理、加强优质教学资源共建共享为主要内容，以项目引导为主要抓手的高等学校教学质量与教学改革工程。主要包括六个方面的建设内容：一是专业结构调整与专业认证；二是课程、教材建设与资源共享；三是实践教学与人才培养模式改革创新；四是教学团队和高水平教师队伍建设；五是教学评估与教学状态基本数据公布；六是对口支援西部地区高等学校。学校现有质量工程项目情况：

（一）特色专业

序号	级 别	年 份	名 称
1	国家级	2008 年	中医学
2			针灸推拿学
3		2009 年	护理学
4		2010 年	中西医临床医学
1	省 级	2007 年	中医学(中医骨伤方向)
2		2008 年	中医学(经典班)
3			针灸推拿学
4			护理学
5		2009 年	中西医临床医学
6		2010 年	中药学
7		2011 年	医学影像学

(二) 人才培养模式创新实验区

序号	级 别	年 份	名 称
1	国家级	2009 年度	中医师承人才培养模式创新实验区
1	省 级	2007 年度	中医骨伤新型人才培养创新实验区
2			中医师承人才培养模式创新实验区
3		2008 年度	中医康复人才培养模式创新实验区
4		2009 年度	中西医临床医学人才培养模式创新实验区
5		2010 年度	中药学人才培养模式创新实验区
6		2011 年度	中西医结合护理人才培养模式创新实验区

(三) 教学团队

序号	级别	年份	名 称
1	国家级	2009 年	中医康复教学团队
2		2010 年	中医诊断学教学团队
1	省 级	2007 年	骨伤学科教学团队
2		2008 年	中医康复教学团队
3			中医诊断学教学团队
4		2009 年	方剂学科教学团队
5		2010 年	中医基础理论教学团队
6		2011 年	针灸学教学团队

(四) 精品课程

序号	级 别	年 份	名 称
1	国家级	2008 年	康复护理学
2		2009 年	中医诊断学
3		2010 年	中医骨伤科学基础

1	省级	2003 年	中医骨伤科学基础
2		2004 年	中医诊断学
3			方剂学
4			2005 年
5		2006 年	中药化学
6			中医基础理论
7		2007 年	伤寒学
8			中药学
9			康复医学概论
10			中医伤科学
11		2008 年	生物化学
12			中药药理学
13			针灸学
14			分析化学
15		2009 年	医古文
16			病理学与病理生理学
17			刺法灸法学
18			中药制剂分析
19			中西医儿科学
20			大学英语
21		2010 年	文献信息检索
22			内经选读
23			金匱要略
24		2011 年	医用生物学
25			马克思主义基本原理概论
26			中医各家学说

（五）双语教学示范课程

2009 年，学校郑美凤教授负责的《经络腧穴学》被评为国家级双语教学示范课程建设项目。

(六) 教学名师奖

序号	级别	年份	获奖者	备注
1	省级	2003年	戴春福	第一届
2		2006年	/	第二届
3		2007年	李灿东	第三届
4		2008年	陈立典、王和鸣	第四届
5		2009年	梁一池、张喜奎、张俐、黄秀榕、 阮时宝	第五届
6		2010年	郑健、吴符火	第六届
7		2011年	郑美凤、刘献祥、施红	第七届

(七) 实验教学示范中心

序号	级别	年份	名称
1	省级	2006年	中药学实验教学中心
2		2007年	中西医临床技能实践教学中心
3		2008年	中西医结合基础医学实验教学中心
4		2008年	康复实践教学中心
5		2009年	中西医护理技能实践教学中心

(八) 大学生创新性实验计划

学校目前共有 92 个省级大学生创新性实验计划项目。

二、本科教学工程

2011年7月1日，教育部、财政部两部委印发了“本科教学工程”实施意见，决定“十二五”期间启动实施本科教学工程。本科教学工程将以质量标准建设为基础，探索建立中国特色的人才培养国家标准。中央财政将安排专项资金支持“本科教学工程”5个方面的内容建设。一是以质量标准建设为基础，探索建立中国特色的人才培养国家标准；二是以专业建设为龙头，加强专业结构优化与内涵建设，引导高校办出特色、办出水平；三是以优质资源建设为保障，加强视频公开课和精品课程共享资源建设；四是以强化实践教学为重点，进一步强化实验实践教学平台建设，培养大学生实践能力和创新创业能力；五是以提高教师教学能力为关键，加大教师培训力度，创新教师培训模式。

我校目前“本科教学工程”项目情况：

（一）精品视频公开课：

序号	级别	课程名称	年份	项目类别
1	国家级	中医健康理念	2012	精品视频公开课
2	国家级	经络养生一点通	2015	精品视频公开课

（二）精品资源共享课：

序号	级别	课程名称	年份	项目类别
1	国家级	中医诊断学	2013	精品资源共享课立项
			2016	第一批“国家级精品资源共享课”
2	国家级	康复护理学	2013	精品资源共享课立项
			2016	第一批“国家级精品资源共享课”
3	国家级	中医骨伤科学基础	2013	精品资源共享课立项
			2016	第一批“国家级精品资源共享课”

(三) 专业综合改革试点

序号	级别	年份	名称
1	国家级	2013	中医学
2	省级	2012 年	中医学
3			康复治疗学
4			针灸学
5			中药学
6			中西医临床医学
7			护理学

(四) 大学生校外实践教育基地

序号	级别	年份	名称	类别
1	国家级	2013 年	福建省人民医院	临床技能综合 培训中心
1	省级	2012 年	福建省人民医院	
2			厦门市中医院	
3			福建省第二人民医院	
4			福建省医学科学研究院	药学实践教育 基地
5			福建省漳州市中医院	临床技能综合 培训中心
6			福建元一律师事务所	法学教育实践 基地
7			厦门市医药研究所	药学实践教育 基地
8			福建中医药大学附属康复医院	临床技能综合 培训中心

(五) 福建省高等学校实验教学示范中心

序号	级别	年份	名称
1	省级	2013年	骨伤技能实训中心
2			影像技能实践教学中心
3			针推技能实践教学中心
4			中药学综合实践技能教学中心
5		2015年	中医学实验教学中心
6		2016年	临床技能虚拟仿真实验教学中心
7		2017年	计算机技术与应用实验教学中心

(六) 创新创业教育改革试点专业

序号	级别	年度	名称
1	省级	2015	信息管理与信息系统（医学信息方向）
2			市场营销（药品营销方向）
3		2017	针灸推拿学(中医美容特色培养班)
4			护理学

(七) 精品资源共享课（创新创业教育与专业教育融合类）

序号	级别	年度	名称
1	省级	2015	健康产业创新创业学
2			医药市场营销学
3			康复护理学
4		2016	健康信息学
5			药理实验
6			操作治疗学
7		2017	内科及老年病的作业治疗
8			脉行人生—经络文化之传承与研发
9			小儿推拿学

(八) 卓越医生（中医）教育培养计划改革试点项目

序号	级别	年度	项目名称	专业
1	国家级	2015	中医拔尖创新人才培养模式改革（“5+3”一体化）	中医学
2	国家级	2015	五年制本科人才培养模式改革	中医学

三、科研平台

1. 国家发展和改革委员会国家地方联合工程研究中心

(1) 康复医疗技术国家地方联合工程研究中心（福建）

2014年，我校康复医疗技术工程研究中心获批国地联合工程研究中心（以下简称“中心”）。2013年成立国家中医药管理局中医康复研究中心、福建省康复技术协同中心。2017年成立数字福建康复大数据研究所、经福建省政府批复启动“中国康复产业研究院”筹建工作。

中心面向人民群众日益增长的康复服务需求，围绕临床常见且严重影响生活工作质量的功能障碍，开展功能障碍的康复基础和临床研究、康复诊疗方案临床规范和评价研究、传统功法研究、康复相关设备研发、康复大数据建设和康复结局评价研究等。

中心作为目前国内主要的康复技术、设备研发平台，将充分发挥自身的学科优势，搭建起更高水平的海内外康复协同创新平台、康复基础研究平台、康复结局评价和大数据研究中心，紧密联系医院、企业，满足人民群众的健康需求，服务地方经济社会发展，助推我国康复产业优化升级。

(2) 闽台中药分子生物技术国家地方联合工程研究中心（福建）

2006年，成立福建省中药研究开发工程实验室。2015年2月，该工程实验室建设规模扩大，变更为福建省中药技术工程研究中心。2016年10月，中心获批为“闽台中药分子生物技术国家地方联合工程研究中心”。

中心下设综合办公室、中药有效成分研究室、中药种质资源研究室、中药药效评价研究室、分析测试平台、中药开发应用服务平台等。主要开展中药分子鉴定技术、中药资源品质评价、中药传统炮制加工技术、中药大健康产品包括中药新品种/特色医院制剂及保健食品\日化等关键技术的研发、闽产中药及其复方作用机制研究等，致力于解决中药产业在中药材种植、中药饮片规范化加工、中药制剂研发等方

面的关键共性技术。

2. 中医骨伤及运动康复实验室

2011年11月，“中医骨伤及运动康复实验室”获批省部共建教育部重点实验室，是学校第一个获批的教育部省部共建实验室，2017年6月顺利通过教育部验收。

实验室主体位于学校旗山校区，现有专业技术人员36人，逐渐形成了层次清晰方向明确的科研梯队。拥有小动物核磁共振成像仪、三维步态分析系统、上肢功能虚拟训练系统、全自动机器人步态训练与评估系统、扫描电子显微镜、高效液相色谱仪、气相色谱仪等大型精密仪器，能够多层次、多角度研究创伤的修复与重建，促进骨折愈合，中医药防治骨痿、骨痹、骨坏死等，阐明发病机制，获得规律性的认识，提升中医骨伤及康复学科临床诊疗水平。截止2018年5月，实验室先后承担了国家级项目19项，省部级项目32项，争取到的各类科研经费达2300余万元。

中医骨伤及运动康复实验室继续完善以功能观为核心的中医骨伤康复理论，进一步提高基础科研及临床服务能力，逐步形成中医骨伤康复与预防、治疗相协同的医疗体系，使“以健康为中心”的医学服务模式在我国的卫生事业中发挥更大的作用。

3. 福建省“2011协同创新中心”

(1) 福建省“2011康复技术协同创新中心”

2013年11月，福建省“2011康复技术协同创新中心”成立，是福建省首批“2011协同创新中心”。中心与易家健康管理有限公司、五岳尚水（北京）科技有限公司、瑞士莱茵菲尔登康复医院、复旦大学附属华山医院、博奥生物有限公司、福建省闽东力捷迅药业有限公司等单位合作。紧紧围绕我国人民群众在康复医疗方面的重大需求，以机制体制改革为重点，以创新能力提升为突破口，整合协同单位在学科、人才、科研、成果转化等方面的优势资源，在组织管理、人才

培养、队伍建设、科技创新等方面形成了适应不同需求、形式多样的机制体制，为领域内的协同创新与交流合作提供了一个更加广阔的平台。由中心设立的课题认定为厅局课题，中心成立以来，共设立课题28项，资助经费1083万元。

中心汇集了康复研究相关领域一流的研究与转化开放型队伍，围绕基层、社区常见且严重影响生活工作质量的功能障碍，以脑卒中后认知功能障碍、肢体运动功能障碍为突破口，以重点开展脑卒中后认知功能障碍的康复研究、肢体运动功能障碍康复技术与设备研发、健康提升体系与中国人群脑卒中预警系统的研究、传统功法研究、有康复功效的药物研究等为重点内容。中心实行PI负责制，倡导多学科的交叉合作，拓展研究思路，合理整合与利用科研资源。重视研究生培养，鼓励与引导研究生围绕中心确立的方向开展研究，提高研究生的科研创新能力。经过建设，争取使中心发展成为面向全国开放的康复技术研究基地、康复领域高级人才培养基地、康复行业企业服务基地、康复相关的创新育成及成果孵化转化基地。

(2) 福建省“2011中医健康管理协同创新中心”

2015年9月，福建省2011中医健康管理协同创新中心成立。该中心于2014年3月就开始组建培育，由学校牵头，联合厦门大学、浙江大学、中国中医科学院中医药信息研究所、福建省海峡信息技术有限公司、福建仙洋洋食品科技有限公司组建。中心成立以来，遵循“需求导向、全面开放、深度融合、创新引领”的基本原则，以提升人才、学科、科研“三位一体”协同创新能力为核心，围绕中医健康理论与功能状态测评共性技术研究；中医诊疗设备信息化、智能化研究；中医健康大数据管理、服务模式与应用研究3个研究方向开展研究。中心取得成果如下：

①完成系列重大科研任务及理论研究：团队将中医诊断学理论拓展深化，构建了“中医状态学”理论体系，于2016年8月正式出版

《中医状态学》一书。

②建设了高水平创新平台：2017年2月中心评为福建省第二届企事业单位人才高地，通过人才高地形成人才聚集效应，并建立了面向需求、寓教于研的拔尖创新人才培养和引进模式，为中医健康产业发展提供人才支撑。

③取得技术性发明：“一种基于中医五行人体质分类的面型采集与分析系统”“一种基于移动终端的用于生化检测的NFC标签传感器系统及其应用”等11项专利。

④形成了可供不同人群选择使用的适宜中医健康服务模式，并得到推广应用，取得良好的社会效益，为提升我省中医健康管理的质量和水平，促进我省健康管理服务发展提供了重要的理论和方法技术支撑。建设期间承担省部级以上课题32项，其中国家级课题18项，省部级课题14项；发表论文共计93篇，其中核心期刊论文65篇，SCI论文23篇。由中心设立的课题认定为厅局课题，中心成立以来，共设立课题17项，资助经费148万元。

4. 中医证研究基地

2007年11月，学校以证的重点研究室建设为契机，整合中医学各学科优势力量，在原有中医科研实验室的基础上，组建中医证研究基地。

经过10年左右的发展，中医证研究基地已经成为以中医健康状态研究为核心，由中医诊断学、生物学、信息学和计算机学等多学科人员构成的高层次中医科研平台。中医证研究基地拥有6个省部级平台，包括：分子生物学国家中医药管理局三级科研实验室，福建省中医健康状态辨识重点实验室、国家中医药管理局中医健康状态辨识重点研究室、福建省2011中医健康管理协同创新中心、福建省中医健康管理人才建设高地和数字福建中医健康管理大数据研究所，中医诊断学和中医健康管理研究处于国内领先水平。平台专用仪器总值超过

1300 万元，其中 10 万元以上仪器设备 30 台（套），其中包括舌诊仪、脉象仪、二十五音分析仪、红外热成像仪、人脸三维扫描仪等多种健康状态辨识特色仪器。

基地的中医健康管理团队创立了新型中医健康管理模式，成立了“福建省 2011 中医健康管理协同创新中心”，在中医健康管理研究领域居于全国领先水平。2015 年团队构建的中医健康状态辨识方法以及中医药临床疗效评价方法体系，应用于临床，在与福建省人民医院、福建省第二人民医院、福建省第三人民医院中医健康管理中心、社区卫生服务中心、福州杏福中医、福建晋江凤仪堂等民营健康管理服务机构等合作过程中，累计采集 10 余万份案例数据。研究团队自主研发的中医健康管理太空舱在福建省第三人民医院中医健康管理中心进行了应用，受到广大人民群众欢迎，新华社进行了专题报道。截止到 2018 年 5 月，中医建档及体检 1200 人次，建立 10 个病种的慢病管理规范，建立 6 个微信群，2 个微信公众号，通过微信公众号为 15000 余人提供健康科普知识，已为 4000 余人建立健康档案。

5. 中药开发科研平台

学校拥有“闽台中药分子生物技术国家地方联合工程研究中心”、“福建省级中药原料质量监测技术服务中心”、“福建省级中药炮制技术传承基地”、“福建省中药学重点实验室”、“福建省中药产业技术开发基地”等多个国家级和省部级中药开发科研平台，初步完成中药新药研发链条的有机对接，搭建起良好的中药研发创新平台，承接中医药企业的技术委托与课题攻关项目，指导企业的生产与技术升级，形成了紧密的产学研合作关系，促进中药学学科发展，推动海西生物医药产业发展，服务地方经济，服务社会。

6. 福建中西医结合研究院

随着学校对科研工作的日益重视和对科研实验日益频繁，2005 年 7 月 3 日，学校整合了原有中西医结合临床研究所、老年病研究所、

肿瘤研究所、中心实验室等 7 个研究所和实验室成立了福建中医学院中西医结合研究院（同时冠名福建中西医结合研究院），聘请陈可冀院士为研究院院长。

中西医结合研究院由心血管病研究所、肿瘤研究所、骨病研究所和医学实验中心组成。医学实验中心下设动物影像与形态学、生化与分子生物学、细胞生物学、蛋白质组学、中药提取分析五个研究平台，实验室面积约 2000m²，拥有大型、精密科研实验仪器 100 多台（件），仪器设备总值达 1 亿元。同时建有细胞生物学、中药药理、中药生药学等三个国家中医药科研三级实验室，以及福建省中西医结合老年性疾病重点实验室、福建省高校中西医结合基础重点实验室。

7. 福建中医药大学生物医药研发中心

福建中医药大学生物医药研发中心成立于 2011 年 4 月，为学校的二级研究机构，依托于药学院并整合全校医药相关学科力量，聘请葛兰素史克剑桥 Biomarker 中心主任、高级研究员，剑桥生命科学咨询中心合伙人洪桂祝博士作为中心主任。

中心科研队伍由药学、中药学、医学、化学、生物学等学科技术人员构成，围绕生物医药及现代中药的研究与开发进行合理的专业人才配置，分成专职人员与兼职成员。

生物医药研发中心整合学校及药学院所属的平台、中心，如福建省中药临床前研究与质量控制工程技术研究中心，福建省中药制剂与质量控制工程技术研究中心，福建省中药研究开发工程实验室，福建省中药产业技术开发基地，福建中医药大学药物安全评价研究重点实验室（GLP）等，并与校医学实验中心合作，共同构成一个高层次、配套化的生物医药及现代中药研发体系。

中心下属机构：办公室，新制剂、新技术研究室，生物医药质量与标准研究室，药理与毒理研究室，药物化学与中药活性筛选研究室等。

福建中医药大学科研平台、基地一览表

名称	组织单位	依托部门	负责人
中医药文献检索中心	国家中医药管理局	图书馆	林丹红
福建省闽台中医药文化文献研究中心	福建省教育厅	图书馆	蔡鸿新
中药资源研究与开发利用福建省高校重点实验室	福建省教育厅	药学院	徐伟
中西医结合基础福建省高校重点实验室	福建省教育厅	中西医结合研究院	林久茂
闽产中药研发科技平台	福建省科学技术厅	药学院	褚克丹
福建省中药产业技术开发基地	福建省经信委	药学院	吴水生
福建省兔类实验动物技术服务基地	福建省科学技术厅	科研处实验动物中心	王训立
福建省中西医结合老年性疾病重点实验室	福建省科学技术厅	中西医结合研究院	刘献祥
针灸生理实验室(三级)	国家中医药管理局	福建省中医药研究院	许金森
中医康复技术实验室(三级)	国家中医药管理局	附属康复医院	杨珊莉
骨重建生物力学实验室(三级)	国家中医药管理局	中医学院	牛素生
福建省中药临床前研究与质量控制工程技术研究中心	福建省科学技术厅	药学院	胡娟
病理生理学实验室(三级)	国家中医药管理局	中西医结合学院	何才姑
中药药理(细胞结构与功能)实验室(三级)	国家中医药管理局	中西医结合研究院	陈文列
中药生药学实验室(三级)	国家中医药管理局	中西医结合研究院	吴锦忠
细胞生物学实验室(三级)	国家中医药管理局	中西医结合研究院	林久茂
分子生物学实验室(三级)	国家中医药管理局	中医证研究基地	廖凌虹
福建省康复技术重点实验室	福建省科学技术厅	附属康复医院	刘建忠
福建省中药制剂与质量控制工程技术研究中心	福建省科学技术厅	药学院	陈丹
闽台中医药科研合作基地	福建省科学技术厅	康复医学院	陈立典
中医证研究福建省高校重点实验室	福建省教育厅	中医证研究基地	杨朝阳
中医骨伤及运动康复实验室	国家教育部	中医学院	张俐

名称	组织单位	依托部门	负责人
中医康复研究中心	国家中医药管理局	省康复技术工程研究中心	陈立典
福建省中药学重点实验室	福建省科学技术厅	药学院	褚克丹
福建省中医健康状态辨识重点实验室	福建省科学技术厅	中医证研究基地	李灿东
福建省“2011”康复技术协同创新中心	福建省教育厅	省康复技术工程研究中心	陈立典
康复医疗技术国家地方联合工程研究中心（福建）	国家发展改革委	省康复技术工程研究中心	陈立典
福建省“2011”中医健康管理协同创新中心	福建省教育厅	中医证研究基地	李灿东
福建省康复产业研究院技术创新平台	福建省科学技术厅	附属康复医院	刘建忠
省级中药炮制技术传承基地	国家中医药管理局	药学院	林羽
省级中药原料质量监测技术服务中心	国家中医药管理局	药学院	林羽
福建省中医睡眠医学重点实验室	福建省科学技术厅	福建省中医药研究院	黄俊山
福建省经络感传重点实验室	福建省科学技术厅	福建省中医药研究院	许金森
闽台牛樟芝产业技术合作基地	福建省科学技术厅	福建省中医药研究院	王宫
闽台中药分子生物技术国家地方联合工程研究中心（福建）	国家发展改革委	药学院	林羽
海峡两岸牛樟芝产业福建省高校工程研究中心	福建省教育厅	福建省中医药研究院	王宫
数字福建中医健康管理大数据研究所	福建省发改委	中医证研究基地	李灿东
数字福建康复大数据研究所	福建省发改委	省康复技术工程研究中心	陈立典
中医药文化研究中心	福建省教育厅	中医学院	吴童
中西医结合皮肤病福建省高校重点实验室	福建省教育厅	附属第二人民医院	黄宁
省级中医药特色技术和方药筛选评价中心	福建省卫计委	福建省中医药研究院	胡娟
福建省中医药研究院中医药技术转移中心	福建省科技厅	福建省中医药研究院	王宫

四、实验室建设

(一) 国家中医药管理局三级科研实验室

序号	实验室名称	负责人
1	病理生理学实验室	黄秀榕
2	针灸生理实验室	许金森
3	骨重建生物力学实验室	张 俐
4	中医康复技术实验室	洪振丰
5	分子生物学实验室	施 红
6	中药药理（细胞结构与功能）实验室	陈文列
7	中药生药学实验室	吴锦忠
8	细胞生物学实验室	蔡 晶

(二) 福建省重点实验室

序号	实验室名称	负责人
1	福建省中西医结合老年性疾病重点实验室	刘献祥
2	福建省运动功能康复重点实验室	陈立典
3	福建省中药学重点实验室	褚克丹
4	福建省中医健康辨识重点实验室	李灿东
5	福建省中西医结合肾脏病重点实验室	郑 健
6	福建省高校中西医结合基础重点实验室	陈文列
7	福建省高校中药学重点实验室	褚克丹
8	福建省高校中医证研究重点实验室	李灿东

(三) 教育部省部共建实验室

序号	实验室名称	负责人
1	中医骨伤及运动康复实验室	张 俐

五、学科建设

一、国家中医药管理局重点学科（20个）：

“十一五”局级重点学科(11个)：伤寒学、中医文献学、方剂学、中医诊断学、中医脾胃病学、中医骨伤科学、中医康复学、中医护理学、针灸学、中药化学、中西医结合临床。该批学科已经完成了国家中医药管理局的终期验收。

“十二五”局级重点学科（9个）：内经学、中医急诊学、中医养生学、推拿学、中药分析学、临床中药学、中西医结合基础、中医心理学、中医预防医学。该批学科已经完成国家中医药管理局的中期考核，目前还处于建设期。

二、福建省A类高峰学科（2个）：中西医结合、中医学；

福建省高原学科（3个）：中药学、护理学、药学

三、福建省应用型学科（2个）：临床医学、管理学

四、福建省重点学科（7个）：中西医结合、护理学、康复医学、临床医学、药学、中药学、中医学

五、福建省特色重点学科（2个）：中西医结合、临床医学（康复医学方向）

六、福建省高校优势学科创新平台培育项目（1个）：康复技术与药物研发创新平台

第四部分 教务要求与说明

一、教学准备

1. 由教研室主任分配教学任务，老师响应承担；或教务处指定安排；
2. 教材申领（下载填写申领表，教研室、学院（部）审核）；
3. 细读课程表（上课班组、周次、节次、地点等信息）；
4. 填写教学进度表（具体授课进度、师资等安排）；
5. 备课与上课（七大件：教材、教学大纲、教案、讲稿或授课提纲、教学进度表、课程表及学生名册，另教学过程记录）。

二、开课须知

1. 每学期教学周为 16 周，另考试 2 周，教研活动或社会实践 1-2 周（请看校历安排）；
2. 上课时间：上午 8：10，下午 2：30。每节 40 分钟，课间休息 10 分钟；老师应提前 10-15 分钟达到。
3. 辅导答疑（根据学院安排或自觉主动下班辅导）；
4. 调、停课手续（教务系统上申请，教研室、学院（部）初审，教务科审核；审核通过后任课老师通知学生）；
5. 教室使用申请（下载填写相应表格，教研室、学院（部）初审，提交至相应教学楼多媒体管理室，由相应管理员受理并在教务系统进行借用，教务科在系统进行审核，审核通过后，申请单位将回执单送至后勤教室管理室）；
6. 多媒体培训（每学年开学前一周内，由教务处安排培训。参加培训的老师请随带 1 寸彩色近照 1 张，以便及时办理多媒体使用

证。)；

7. 新开选修课申报（由学院组织“说课”通过后，到教务处网站下载填写相应表格，附上教学大纲等材料，由教研室、学院（部）初审，教务处审核处理。原则上申请人应具备相关课程的主讲资格）。

8. 教学意外事件处理预案（在课前或上课时突发影响正常上课的各种客观因素，应第一时间报教学秘书或教务科。）

三、考务工作

1. 考试命题要求详见《本科生考核办法及试卷命题规范暂行规定》（教务〔2010〕22号），笔试科目应在课程结束前2周将试卷提交到教务处；

2. 监考守则（对学生作弊和违纪行为的处理，详见《福建中医药大学考试管理若干规定》和《福建中医药大学监考人员处理考试违纪及考试作弊事件的操作规程》）；

3. 试卷评阅（集中流水阅卷，考试结束后5天内完成）；试卷评阅及归档要求详见《关于试卷评阅及归档管理的试行意见》（教务〔2014〕42号）；

4. 登陆教学管理系统按要求时限录入成绩，一般情况，总成绩=平时成绩30%+期末成绩70%，但各学科有不同特点，可由教研室讨论并调整比例。（若发现录入错误，需到教务处网站下载成绩更改审批表，批准后由教务处更改，相关教师应及时将改后的成绩再次打印出来，按规定签字后交教务处）；

备注：教学管理系统登录网址为：<http://210.34.74.201/fjzyyjsxsd/> 用户名为工号，初始密码即工号。考试阶段开放登录系统，按时限要求自动关闭。

四、质量监控

1. 教学评教（学生评教、同行评教、领导评教、专家评教等）；
2. 教学督导、教学巡视、检查性听课；
3. 教研室建设与集体活动检查；
4. 本科教学指导委员会
5. 学生教学管理委员会；
6. 教学责任事件。

五、教学发展

1. 校级教改项目申报：每 2 年 1 次（一般在上半年 5 月份）
2. 省级教改项目申报：每年 1 次（一般在上半年 5 月份）
3. 校级教学竞赛：每年 1 次（一般在下半年 11-12 月份）
4. 校外各类竞赛：根据赛事要求，临时组织开展
5. 遴选教学标兵（新秀）：每两年 1 次
6. 校级教学成果奖评审与省级推荐：一般每 2 年或 4 年 1 次
7. 外出学习培训：根据学习内容，临时组织参加
8. 校际教学交流：邀请全国竞赛获奖优秀教师来校教学交流
9. 精彩公开课：教学标兵、新秀老师每年开展一次公开课
10. 微课竞赛：遴选优秀教师，录制微课参加竞赛
11. 沙龙研讨：根据需要，设定主题，随时开展
12. 学习分享会：外出学习的教师，回来分享学习心得

六、参考文件

1. 福建中医药大学教师教学工作规范；
2. 福建中医药大学常规教学过程规定；

3. 福建中医药大学课堂授课基本要求；
4. 福建中医药大学教务处关于完善形成性评价相关管理工作的意见；
5. 关于转发省教育厅《福建省高等学校教学常规管理规范（试行）》的通知（院办〔2003〕14号）。

七、教务网站： <http://jwc.fjtcn.edu.cn/>

第五部分 科研基本情况

一、学校科研概况

福建中医药大学的办学定位是教学研究型。福建中医药大学主管科研的部门是科研处。科研处处长陈军。有关课题申报、检查、验收、报奖、学术活动等通知，通常会在学校公告栏、科研处网页及时发布，同时，科研处还建有“科研处微信公众号”，国家政策宣传、项目申报技巧等内容都将在公众号上发布，欢迎老师关注。

“十二五”以来，学校进一步推进科技创新，加大科研投入，共承担科研课题 3084 项，其中国家级项目 207 项，省部级项目 669 项；获省部级以上奖励 54 项，特别是在国家科技支撑计划项目、“973 计划”项目、国家自然科学基金重点项目、海峡两岸科技合作联合基金项目等国家级项目上取得突破。先后有 670 项科研成果受到国家和省市的奖励，其中国家级科研成果奖 12 项。

二、科研项目的主要申报渠道

A. 国家级课题：

1. **国家自然科学基金项目：**资助基础研究和科学前沿探索，支持人才和团队建设，增强源头创新能力。进一步完善管理，加大资助力度，向国家重点研究领域输送创新知识和人才团队；加强基金与其他类科技计划的有效对接。国家自然科学基金按照资助类别可分为面上项目、重点项目、重大项目、重大研究计划、国家杰出青年科学基金、海外、港澳青年学者合作研究基金、创新研究群体科学基金、国家基础科学人才培养基金、专项项目、联合资助基金项目以及国际（地区）合作与交流项目等。

2. **国家重点研发计划：**针对事关国计民生的重大社会公益性研

究，以及事关产业核心竞争力、整体自主创新能力和国家安全的重大科学技术问题，突破国民经济和社会发展主要领域的技术瓶颈。是针对事关国计民生的重大社会公益性研究，以及事关产业核心竞争力、整体自主创新能力和国家安全的战略性、基础性、前瞻性重大科学问题、重大共性关键技术和产品，为国民经济和社会发展主要领域提供持续性的支撑和引领。由国家重点基础研究发展计划（973 计划）、国家高技术研究发展计划（863 计划）、国家科技支撑计划、国际科技合作与交流专项、产业技术研究与开发基金和公益性行业科研专项等整合而成。

3. 国家科技重大专项：聚焦国家重大战略产品和产业化目标，解决“卡脖子”问题。进一步改革创新组织推进机制和管理模式，突出重大战略产品和产业化目标，控制专项数量，与其他科技计划（专项、基金等）加强分工与衔接，避免重复投入。

4. 技术创新引导专项（基金）：按照企业技术创新活动不同阶段的需求，对发改委、财政部管理的新兴产业创投基金，科技部管理的政策引导类计划、科技成果转化引导基金，财政部、科技部等四部委共同管理的中小企业发展专项资金中支持科技创新的部分，以及其他引导支持企业技术创新的专项资金（基金）进行分类整合。

5. 基地和人才专项：对科技部管理的国家（重点）实验室、国家工程技术研究中心、科技基础条件平台、创新人才推进计划，发改委管理的国家工程实验室、国家工程研究中心、国家认定企业技术中心等合理归并，进一步优化布局，按功能定位分类整合。加强相关人才计划的顶层设计和相互衔接。在此基础上调整相关财政专项资金。基地和人才是科研活动的重要保障，相关专项要支持科研基地建设和创新人才、优秀团队的科研活动，促进科技资源开放共享。

B. 省部级课题：

部基金（国家卫健委、国家中医药管理局、中国核工业集团公司、教育部、人事部等）。人事部归口管理的项目计划，目前为教育科研单位提供的研究经费渠道的有留学回国人员科研启动基金，中国博士后科学基金等；教育部归口管理的项目计划，有优秀年轻教师基金，留学回国人员科研启动基金，跨世纪优秀人才计划，高校博士学科点专项科研基金、人文社科专项等。

省里项目渠道有：省自然科学基金，它包括面上一般项目、重点项目、青年创新人才项目、杰出青年四类，省重大专项、重点科技计划、产学研重大专项等；省发展和改革委员会、省经济贸易委员会、省社会科学界联合会等渠道下达的科研项目。

C. 市、厅级课题。例如，省卫生厅、省教育厅等资助或委托的课题，省级 2011 协同创新中心设立的课题。

D. 本单位科研基金：校管课题、陈可冀基金项目等。

E. 横向课题。

F. 自选题。

G. 国际项目的申报渠道：

1. 国内提供的主要对外合作渠道：（1）国家自然科学基金委员会国际合作局；（2）有关政府机构。
2. 联合国有关机构提供的合作渠道。
3. 其它国际经济组织提供的合作渠道。

三、科研项目申报的一般流程

科研项目申报工作流程一般来说，大致包括以下部分：

文件（指南）研究→科研选题→确定内容及目标→填写申请书

一→本单位审查确认（加盖公章、签署意见）一→主管部门审查确认（加盖公章、签署意见）一→项目申报[送科技计划项目渠道管理单位系统所在的本地下级部门审查、确认、签署意见、加盖公章、上报]一→报送科技计划项目终级渠道单位（如省市部门、国家部门）一→组织专家论证审定或管理部门审定一→项目审批后下达立项与任务通知书一→立项管理单位与承担单位签订项目合同一→划拨课题经费一→承担单位组织项目实施。

注意选题要符合科技计划支持的范围、领域和申报条件的要求，严格按照校科研处要求的时间递交材料。

四、科研申请书填写

不同申报渠道、不同类型的科技计划其项目申请书格式、编写内容、侧重点不尽相同，但总体上看，各类科技计划项目的申请书格式和基本内容又是基本相通的。

一般包括封面、封二（填报说明）、简表[研究项目（包括名称、类别、申报学科、申请金额等）、申请者（包括申请者的主要基本情况）、项目组主要成员基本情况、研究内容和意义摘要]、立题依据、研究方案、本项目的创新之处、年度研究计划及预期进展、研究基础、经费预算、补充说明部分。其中：

1. 立论依据：（1）充分论述项目的理论意义和应用价值；（2）认真分析国内外相关研究的现状；（3）列出主要参考文献，以便同行专家评审时查阅。

2. 研究方案：（1）研究目标，研究内容和拟解决的关键问题；（2）研究方法，技术路线，试验方案及可行性分析；（3）课题的创新和特色之处；（4）预期研究进展和成果。

3. 研究基础：（1）与本项目有关的研究工作已积累和取得的研究工作成绩；（2）已具备的实验条件，尚缺少的实验条件和拟解决的途径；（3）申请者与项目组主要成员的学历、科研工作简历、近期发表与本项目有关的主要论著目录和获奖情况。

五、“纵向科研项目”与“横向科研项目”

纵向科研项目一般指由国家或省市科技主管部门拨款的课题，是由政府支持的科研项目。

横向科技项目是指由企业出资支持的科研项目（由学校各部门及科研人员承接的各企、事业单位的技术转让、技术开发、技术咨询、技术服务项目及其他合作研究项目）。主要是为了解决企业本身急需的应用技术或是技术难题。横向课题是学校利用人才资源、仪器设备，充分发挥科技优势，服务于经济建设和社会发展的有效途径。

两者主要的区别是项目资助经费的来源一个是国家一个是企业。

六、学校科管部门对科研项目的管理措施

科技是第一生产力，而科研管理是第一生产力的催化剂。严格意义来讲，科技项目的管理一般分为前期、中期和后期管理。

前期管理从选题立项、开题论证、申报审批，一直到签订合同。

中期管理从合同生效起，一直到结题验收前。科技项目的中期管理处于科技项目的实施阶段，又称为实施管理。中期管理的主要任务是确保合同计划指标的完成，并争取提前、超额完成。

后期管理包括结题验收、成果鉴定、推广应用到转化为生产力，以及科技成果的产权保护等。

三个阶段紧密相连。为此，学校科研处颁布了一系列有关科研项

目的管理办法（详见、学习相关科研管理文件规定）。

七、关于加强学术道德规范建设

拒绝学术腐败，维护学术道德，严明学术纪律，规范学术行为，保障学术自由，鼓励科研创新，对科研不端行为“零容忍”。要求科技人员认真学习国家有关法律法规，学习中共中央办公厅、国务院办公厅印发《关于进一步加强科研诚信建设的若干意见》、《福建中医药大学关于加强学术道德规范的若干规定（修订）》（校办〔2017〕65号）文件精神，严格遵照执行。本规定适用于所有以福建中医药大学名义从事学术活动的人员，包括所有福建中医药大学的教职医护人员、各类在校学生、在校进修人员、访问学者和兼职人员等。

第六部分 学科建设基本情况

一、学校学科定位：

中医药为主，多学科协调发展。

二、重点学科建设概况

2003年以来，作为福建省重点建设高校之一，学校以学科建设为核心，带动其它相关内涵建设的发展，取得显著成绩。2008年，学校再次被列入福建省重点建设高校。2017年，临床医学学科进入ESI全球排名前1%行列，成为全国6所拥有ESI全球前1%学科的中医药院校之一。2018年，学校入选福建省一流学科建设高校行列，其中中西医结合、中医学入选福建省A类高峰学科，中药学、护理学、药学入选福建省高原学科，临床医学、管理学入选福建省应用型学科。在第四轮学科评估中，我校的中西医结合学科排名B档（进入全国前30%），中医学排名B-档（进入全国前40%）、中药学、护理学排名C-档（进入全国前70%）。

目前，我校学科建设坚持“总体规划、分类指导、一学科一策、分组评价”的方针，通过扶强、扶优、扶需、扶特，对学校学科实行分类、分层次建设。一是按照原定的建设目标，继续推进局级重点学科、高峰高原学科及应用型学科建设；二是不局限与学科目录与学科级别的限制，开展优势特色学科建设工作，分两个层次进行建设。其中，第一层次的学科，经过未来3年建设，继续保持全国领先地位不落后；第二层次的学科，经过未来3年建设，达到建设目标，以点带面，成为高峰高原学科建设的重要组成部分。2018年6月，中医康复学、中医诊断学、中西医结合高血压研究、中医健康管理等4个学科

成为我校首批优势特色学科立项建设项目。

三、中医康复学科

中医康复学科是国家中医药管理局首批中医康复学重点学科，国家中医药管理局重点专科康复协作组组长单位。拥有中国康复产业研究院、康复医疗技术国家地方联合工程研究中心、国家中医药管理局中医康复研究中心等平台，是目前全国最主要的康复研究平台。中标国家级科研项目 34 项，其中国家自然科学基金 28 项；“十二五”国家科技支撑计划项目首席责任科学家单位。获专利授权 20 项，发明专利 8 项，软件著作权 2 项。获福建省科学技术进步奖一等奖 1 项，二等奖 1 项、三等奖 1 项；中国中西医结合学会科学技术一等奖 1 项、二等奖 1 项；中国康复医学会科学技术二等奖 1 项。牵头起草《2016 中国战略性新兴产业发展报告》康复部分。

学科成员分别担任国际物理与康复医学学会执行委员会委员（中国大陆唯一代表）、中国康复医学会副会长、中国康复医学会中西医结合专业委员会主任委员、中西医结合学会养生学与康复医学专业委员会主任委员，“十二五”、“十三五”人民卫生出版社全国高等院校中医药类康复治疗专业教材评审委员会主任委员等。有国务院政府特殊津贴专家 2 人，百千万人才工程国家级人选 1 人。主编《康复学报》。物理治疗（PT）、作业治疗（OT）两个专业分别通过国际 WCPT、WFOT 联盟论证。2014 年、2016 年连续两届获全国康复技能大赛获物理治疗、作业治疗组双项冠军。附属康复医院获国际最高标准 CARF 康复认证。

四、中医诊断学科

我校中医诊断学科是中医学的主干学科和学校的优势学科，是中华中医药学会中医诊断学分会主任委员单位和世界中医药学会联合会中医健康管理专委会会长单位，拥有国家级精品课程、国家级精品资源共享课和国家级精品视频公开课，为“十二五”“十三五”国家级规划教材《中医诊断学》主编单位，是国家级教学团队。同时拥有国家中医药管理局三级科研实验室分子生物学实验室、福建省中医健康状态辨识重点实验室、福建省中医证研究高校重点实验室、国家中医药管理局中医健康状态辨识重点实验室等重点研究平台。先后承担了国家 973 计划项目、国家自然科学基金重点项目、国家软科学项目等课题。获中华中医药学会科学技术一等奖 1 项、二等奖 1 项、三等奖 3 项。创立了新的中医诊断学课程体系和“治未病”健康管理模式。在中医诊断学和中医健康管理研究领域居于全国领先水平。

学科带头人李灿东教授是百千万人才工程国家级人选、国家有突出贡献中青年专家，国家卫生计生突出贡献中青年专家，享受国务院政府特殊津贴。

五、中西医结合学科

学科秉承“中西合璧，求真至善”的发展思路，在国医大师陈可冀院士的引领下、及一批优秀学术骨干的努力下，逐步形成了稳定而有特色的中西医结合高血压、老年性骨病、消化道肿瘤三个研究方向，现拥有中西医结合一级学科博士学位授权点、两个二级学科硕士点与中西医结合博士后流动站。

中西医结合学科为福建省重点学科，二级学科中西医结合临床与中西医结合基础为国家中医药管理局重点学科。本学科已建立多层

次、多形式的中西医结合学科体系，中西医结合研究院作为本学科主要依托单位，拥有福建省中西医结合老年性疾病重点实验室，细胞生物学实验室、中药药理（细胞结构与功能）、中药生药学 3 个国家中医药科研三级实验室，福建省高校中西医结合基础重点实验室，为本学科建设与发展提供了有力保障。

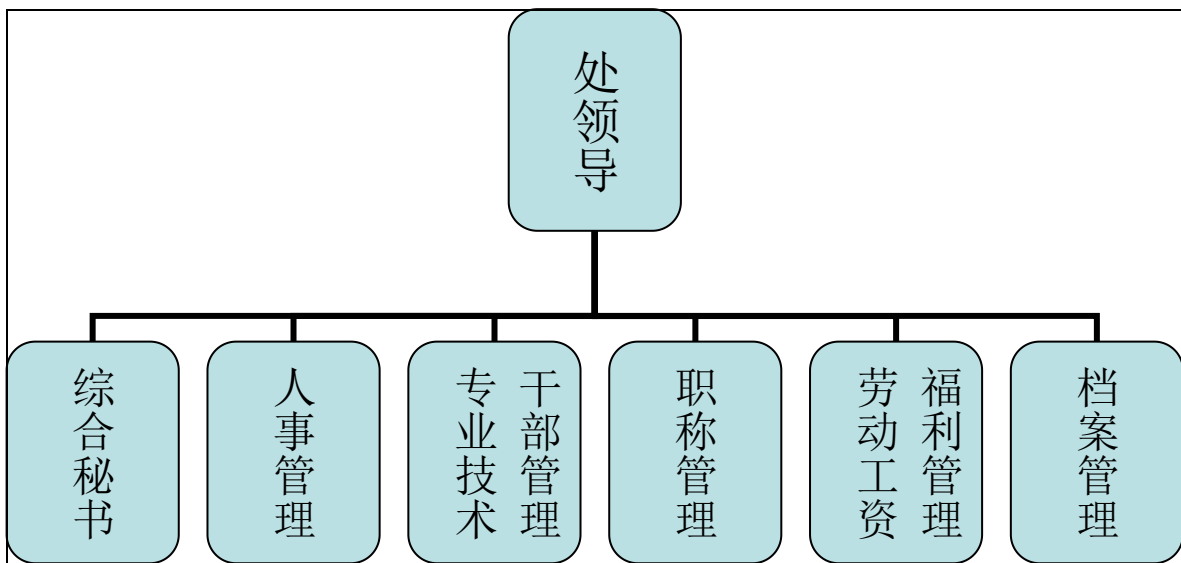
教育部第四轮学科评估中，中西医结合学科获评 B 类（占比前 30%，全国排名并列第 10 位，中医药院校排名并列第 7）；2017 年汤森路透公司发布的最新数据：我校医学论文影响力首次进入 ESI 全球排名前 1% 行列，中西医结合研究院共有 8 位科研人员成为我校发表 SCI 论文总数前 10 名作者；2018 年中西医结合学科入选福建省 A 类高峰学科。本学科发展至今已承担各级课题 500 多项，其中国家级课题 50 多项；发表论文 1000 多篇，其中 SCI 收录 280 多篇，出版中西医结合专著 30 多部；获省部级科技成果奖 20 多项；国家级优秀教学成果二等奖 1 项，福建省教学成果特等奖 1 项。

在未来学科建设过程中，本学科将继续传承陈可冀中西医结合学术思想，实现中西医结合人才培养、科研创新团队建设、管理机制健全、科研成果水平的进一步提升，进而促进学科发展、地方经济发展。

第七部分 人力资源管理

各位老师，欢迎大家加入福建中医药大学这个大家庭。我们人事处的全体同志将本着认真负责的态度，满怀热情，真诚为大家提供本职服务。下面向各位老师简要介绍人力资源管理方面的内容，以便大家了解。

一、组织架构



二、人事处（职改办）岗位职责

岗位设置	人 员	岗 位 职 责	联系电话
处 长	范晓强	主持人事处全面工作。	22861106
副处长	王金腾	协助处长开展全面工作。	22861697
师资管理	林绸花 林 晟	负责师资队伍建设；师资进修、访学、培训； 师资队伍数据管理；各类专家审核、推荐工作。	22861108

职称管理	丛一博	负责专业技术人员管理工作；专业技术职务任职资格考試、评审、聘任等工作。	
人事管理	叶福专	负责机构编制管理、人员引进招聘、人事调配、核编、工作证及校徽管理、办理学校行政事业法人证的更换与审定的年检工作。负责为教职工提供有关人事证明，及人事统计等工作。	22861107
劳资管理	叶榕	负责教职工工资、福利、内部分配、考勤、社会保障、工人考核及临时用工等工作。	22861337
		负责社会保障、工人考核及临时用工等工作。	
人事档案管理	邱银燕	负责人事档案管理工作。	
综合文秘	姚其煌	负责综合文秘、考核奖惩及办理教职工因私出境审批等工作。	22861107
人事处电子邮箱：rsc@fjtcn.edu.cn			

三、人事工作办事流程



对外使用人事处印章流程图



查阅人事档案流程图



转递教职工人事档案流程图



申报教师等专业技术职称流程图



教师申请国内外进修流程图